

令和2年度 事業報告

一般社団法人草薙カルテッド

令和2年度 事業報告書

令和2年4月1日から令和3年3月31日まで

一般社団法人草薙カルテッド

草薙カルテッドでは、まちづくりを持続的・一体的・効果的にマネジメントし、住民・商業者・来街者等に価値ある都市サービスを提供することを目的として、平成29年2月より事業を開始しております。

活動方針としては、草薙駅周辺まちづくりビジョンでも掲げられている「次代につながる選ばれる街」を実現する事を組織の活動方針の軸に「①草薙での暮らしを豊かにする」、「②文教などの資源を活かす」、「③魅力的な価値ある空間にする」という3つの方針を掲げております。

令和2年における事業内容としては、大きく「安全安心・住み良さ事業」、「文化・教育事業」、「駅周辺の賑わい事業」の3つの事業を、それぞれのプロジェクトチームに分かれて取り組みを展開しました。

実施事業

(1) 草薙カルテッド会議

1 草薙カルテッド会議

草薙カルテッドの事業計画や、取組み事業の検討を行うために、7～12月、3月に月に1回開催した。

4～7月、1月、2月は新型コロナウイルス感染症対策の為、開催中止とした。

2 拡大理事会

草薙カルテッドの事業計画や、取り組みの検討を行う為に、4月、7～3月に月に1回、事業部長、理事、事務局、行政担当者参加の拡大理事会を実施した。

5月、6月は新型コロナウイルス感染症対策の為、開催中止とした。

(2) 駅周辺の賑わい事業

① KUSANAGI まちなかオープンテラス

新型コロナウイルス感染症に係る緩和措置を活用し、草薙商店会メンバーを中心として、JR草薙駅南口メインストリートにおいて「3密」を回避する環境づくりのための路上活用として、「KUSANAGI まちなかオープンテラス」を実施した。

【実施期間】令和2年8月21日（金）～令和3年3月31日まで（水）

② KUSANAGI まちなかオープンテラス-Special Version-

KUSANAGI まちなかオープンテラスで取り組んだ「3密」回避の取り組みを拡大し、「KUSANAGI まちなかオープンテラス-Special Version-」を開催した。芝生広場を事業者や住民に利用してもらい、認知を高めることができた。

【実施日】令和2年10月2日（金）

③ つながるくさなぎフェス～わたしとあなたと草薙で～

静岡県立大学の学生団体 K-commu、地域コラボプロジェクト、常葉大学草薙・瀬名キャンパスの学友会執行部と連携し、「つながるくさなぎフェス～わたしとあなたと草薙で～」を開催した。

【実施日】令和2年11月29日（日）

④ つながるくさなぎ冬フェス（実施支援）

草薙駅周辺の賑わい創出を目的として、草薙周辺地域の商業者・草薙商店会・学生等と連携し、「つながるくさなぎ冬フェス」の実施支援（つながるくさなぎ実行委員会主催、草薙カルテッド共催）を行った。

【実施日】 令和2年12月19日（土）

⑤ 草薙商店街まちづくりプロジェクト 社会実験 2020

平成29年に策定した「草薙商店街まちづくりプロジェクト」の実現に向け、草薙商店会メンバーを中心として、JR草薙駅南口メインストリートの歩道空間を活用した社会実験を実施した。歩道空間や花壇スペース、店先へのベンチ設置や照明設置を行い、人々が滞留でき、夜間も安心感のある空間づくりを行った。

社会実験の結果をもとに、将来的にどのような歩道空間にするかを草薙商店会、地域の商業者とともに検討した。

【実施期間】

令和2年11月19日（木） ～令和3年3月14日（日）	歩道空間へのベンチ・照明設置
令和3年3月13日（土）	おうちで草薙（店先空間の幅拡大、歩道空間での飲食店情報の情報発信）

⑥ 草薙駅南北自由通路情報掲示板の運営

JR草薙駅南北自由通路等広告掲示板の運営管理を行った。内照式掲示板には、JR草薙駅新駅舎完成時から引き続き静岡県立美術館、静岡県立美術館、静岡県立中央図書館に広告を掲出いただいたが、令和2年度は掲出料は無料に対応した。

また、情報掲示板には、NPO法人まちなびやの事業で作成された「草薙まちのお仕事図鑑」をもとに作成したみちくさなぎ Vol.5 こどもとつくったお店マップ」の拡大版の掲示や、草薙カルテッドのPRポスターの掲示を行った。

⑦草薙駅前広場の運営

JR 草薙駅南口イベント広場・北口芝生広場の運営管理を行った。利用実績は下記の通り。

利用日	利用者	利用目的	利用場所
令和2年11月2日～11月4日	一般社団法人草薙カルテッド 草薙くいだおれ祭実行委員会	草薙くいだおれ祭ブース設置	南口イベント広場
令和2年9月29日～令和3年3月31日	株式会社 TOKAI ケーブルネットワーク	シェアサイクルポート設置	北口芝生広場
令和2年10月2日	一般社団法人草薙カルテッド	KUSANAGI まちなかオープンテラス-Special Version-	北口芝生広場
令和2年10月4,11,18,25日	一般社団法人草薙カルテッド つながるくさなぎ実行委員会	草薙謎解きウォーク販売ブース	南口イベント広場
令和2年10月31日	一般社団法人草薙カルテッド	うどハロウィン	南口イベント広場
令和2年11月24,26,28日	株式会社トコちゃんねる静岡	シェアサイクル (PULCLE) PR	南口イベント広場
令和2年11月25,27日	株式会社トコちゃんねる静岡	シェアサイクル (PULCLE) PR	北口芝生広場
令和2年11月29日	一般社団法人草薙カルテッド	つながるくさなぎフェス	南口イベント広場
令和2年11月29日	一般社団法人草薙カルテッド	つながるくさなぎフェス	北口芝生広場
令和2年12月3日～令和3年3月25日	一般社団法人草薙カルテッド	社会実験照明設置	南口イベント広場

(3) 文化・教育事業

① Hello くさなぎ発行

草薙駅周辺エリアのまちづくり情報や、地域の商店・イベント情報などを掲載した情報誌「Hello くさなぎ No.6」を有度地区連合自治会と連携して発行し、有度地区に全戸配布した。

【発行時期】令和3年2月

② みちくさなぎの改訂

平成25年に発行された草薙駅周辺の散策・情報マップ「みちくさなぎ」の内、「みちくさなぎ Vol.2 みんなでの～んびり散策マップ」と「みちくさなぎ Vol.4 樹木マップ」を改訂し、発行した。

また、NPO 法人まちなびやの事業で作成された「草薙まちのおしごと図鑑」をもとに、「みちくさなぎ Vol.5 こどもとつくったお店マップ」も発行した。

【発行時期】Vol.5…令和2年12月、Vol.2・4…令和3年3月

③ 草薙謎解きウォーク実施支援

つながるくさなぎ実行委員会主催の「草薙謎解きウォーク 商店街編～消えた剣～」の実施支援を行った。草薙商店会の店舗を地域住民に知ってもらう機会となった。

【実施期間】令和2年10月3日（土）～10月31日（土）

（４）安心安全・住み良さ事業

① 防犯自動販売機の運用

安心安全なまちづくりの為、ダイドードリンコ株式会社、ふじのくに未来財団の協働により地域防犯支援自販機を草薙駅北口芝生広場に運用し、その売上で防犯カメラを運用した。

（５）まちづくり活動普及啓発活動

① 草薙地区まちづくりインターンシップへの協力

静岡市主催「草薙地区まちづくりインターンシップ」において、草薙地区や草薙カルテッドの取り組みについて講話を行った。

【参加日】令和2年10月14日（水）

② エリマネ ウェビナー Vol.1 - コロナ禍でのオープンプレイス -

全国エリアマネジメント協会主催「エリマネ ウェビナー Vol.1 - コロナ禍でのオープンプレイス -」において、草薙商店会と協働で実施した「KUSANAGI まちなかオープンテラス」について紹介した。

【参加日】令和2年11月6日（土）

③ 子どもとつくる「草薙まちのおしごと図鑑」作成協力

NPO 法人まちなびやの事業「子どもとつくる『草薙まちのおしごと図鑑』」にて、「コドモンデ 草薙カルテッド特集号」の取材協力と、「子どもが取材するおしごと図鑑」作成時の子どもたちへの講話を行った。

静岡市の小学生に向けての草薙商店会や、草薙カルテッドの仕事の魅力発信へつながった。

【参加日】令和2年8月6日（木）

一般社団法人草薙カルテッド R2 年度活動内容 写真



KUSANAGI まちなかオープンテラス



KUSANAGI まちなかオープンテラス
Special Version



つながるくさなぎフェス ～私とあなたと草薙で～



草薙商店街まちづくりプロジェクト
社会実験 2020



つながるくさなぎ冬フェス 2020 実施支援



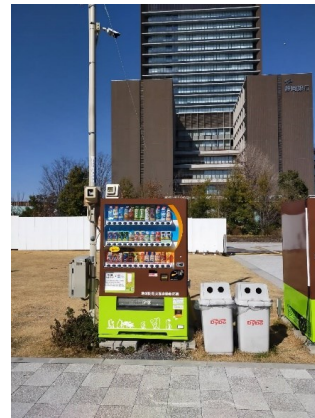
HELLO くさなぎ発行



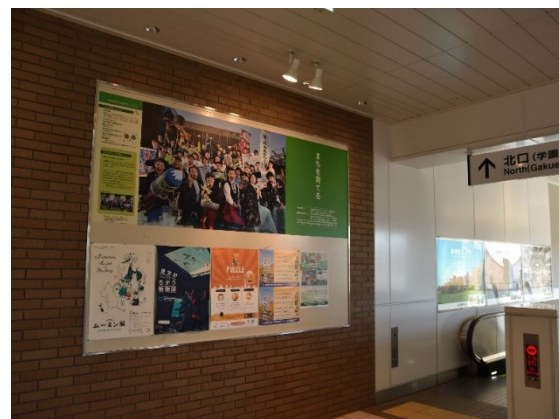
みちくさなぎの改訂



草薙謎解きウォーク商店街編 実施支援



防犯自動販売機の運用



JR 草薙駅南北自由通路広告掲示板の運営管理